



**Контроллер для мониторинга и управления через Интернет и SMS**

# **AlertBox Pro**



**Паспорт и руководство  
пользователя прибора**

**Версия 1.0**

**Производство: РФ, г. Москва, 2019 г.**

## 1. Сведения об изделии

Контроллер **AlertBox Pro** предназначен для дистанционного мониторинга показателей датчиков (температуры, влажности, давления, протечек и т.д.) в реальном времени, а также для удаленного управления электрооборудованием, как вручную так по заданным алгоритмам.

Мониторинг и управление осуществляется через веб-интерфейс или мобильные приложения сервиса **Unimon**. Обмен информацией с серверами Unimon осуществляется через Интернет по каналам **GSM (GRPS)**, **WiFi** или **Ethernet** (опция). Облачный сервис Unimon позволяет из любой точки мира, где есть Интернет, контролировать ситуацию на объекте.

При достижении заданных критических показателей датчиков или при других критических событиях контроллер может рассылать SMS-уведомления на заданные телефонные номера. Также возможно управление через SMS. Поддерживается работа от аккумулятора и его зарядка.

## 2. Функциональные возможности системы

### Контролируемые показатели:

- показания датчиков с выходом «RS-485 (Modbus RTU)» и выход их за установленные пределы;
- показания датчиков температуры с выходом «1-Wire» и выход их за установленные пределы;
- срабатывание датчиков с выходом «сухой контакт»;
- отключение питающей сети - обычно, 220В (только при подключенном аккумуляторе);
- уровень сети GSM и баланс SIM-карты устройства, состояние подключения (онлайн/офлайн);

### Как передаются оповещения:

- через SMS на установленные номера телефонов;
- в личный кабинет (веб-интерфейс) системы мониторинга Unimon (<http://my.unimon.ru>);
- через Push-уведомления и в мобильное приложение Unimon (Android, iOS);

### Дополнительные возможности системы:

- логгирование на сервере показателей и построение графиков;
- логгирование на сервере истории тревожных событий;
- возможность оставлять комментарии оператору к тревогам и закрывать обработанные, что позволяет эффективно наладить обработку тревог оператором;
- разграничение доступа к устройствам для разных пользователей;
- дистанционная настройка основных параметров (в т.ч. тревожные границы и телефоны);
- дистанционное обновление прошивки контроллера из личного кабинета Unimon.

### 3. Технические характеристики прибора

Напряжение питания	12...24 В
Максимальный потребляемый ток	800 мА
Количество входов типа «сухой контакт»	4 шт.
Количество управляющих реле	2 шт.
Максимальное коммутируемое напряжение/ток	250В/3А переменного тока, 30В/3А постоянного тока
Максимальное количество подключенных датчиков	50 шт.
Поддержка датчиков температуры 1-wire	да (DS18B20 / DS18S20)
Максимальное количество датчиков 1-wire	10 шт.
Максимальная длина шлейфа 1-wire	50 м
Интерфейс связи RS-485 (Modbus RTU)	1 шт.
Максимальное количество датчиков Modbus RTU	50 шт.
Канал передачи данных	GPRS (2G), Wi-Fi, Ethernet*
Частотные диапазоны GSM-модема	800, 900, 1800, 1900 MHz
Внутренняя энергонезависимая память	есть
Резервное питание	внешний аккумулятор
Тип аккумулятора	свинцово-кислотный, 12 В
Емкость аккумулятора	1,2 Ач или 2,2 Ач
Время работы от аккумулятора	до 6 часов
Средний срок службы	5 лет
Температурный диапазон работы	от +5 до +50 °С
Габаритные размеры	106 x 90 x 57 мм
Масса, не более	0,6 кг
Материал корпуса	ABS – пластик
Степень защиты корпуса	IP20
Способ крепления	DIN - рейка

\*Опционально

## 4. Комплектация

Контроллер AlertBox Pro	1 шт.
Адаптер питания	1 шт.
GSM антенна	1 шт.
Паспорт прибора	1 шт.
Гарантийный талон	1 шт.

## 5. Монтаж и подготовка устройства к работе

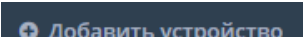
- 1) Установите в контроллер SIM-карту (правая стенка контроллера). Контроллер поддерживает только GSM-сети 2G, поэтому убедитесь, что используемый оператор поддерживает этот стандарт в месте установки (3G и 4G/LTE не подходят).

**Внимание!** SIM-карта должна быть активирована, зарегистрирована, поддерживать работу SMS, USSD и GPRS (2G) и иметь достаточный для этого баланс. Если SIM-карта защищена PIN кодом, то его необходимо отключить перед установкой в прибор. Если используется SIM-карта из комплекта поставки необходимо пополнить баланс и зарегистрировать ее на сайте, указанном на карте-держателе SIM-карты.

- 2) Подключите GSM-антенну, которая идет в комплекте.
- 3) Если используется WiFi или Bluetooth, то подключите соответствующую антенну.
- 4) Подключите необходимые датчики и приборы, используя клеммные колодки.
- 5) Если используется аккумулятор, подключите его (ВАЖНО соблюдать полярность).
- 6) Включите устройство в сеть 220В через адаптер в комплекте.
- 7) Включите переключатель прибора в положение «I», должна загореться красная лампочка около выключателя – это значит, что на систему подается питание от сети или аккумулятора.

## 6. Подключение прибора к сервису Unimon

Откройте браузер и перейдите по адресу [my.unimon.ru](http://my.unimon.ru)

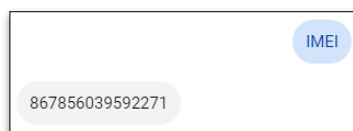
Зарегистрируйте новый аккаунт и войдите в личный кабинет. Для добавления нового устройства нажмите кнопку  расположенную в левой панели.

Если у вас нет такой кнопки, значит добавление новых устройств не предусмотрено вашим текущим тарифным планом или ограничено уровнем доступа.

В открывшейся форме «Добавление устройства» заполните необходимые поля:

**Тип устройства** – выберите пункт «Unibox Lite/Pro».

**IMEI** – можно узнать, отправив смс с текстом «IMEI» на номер телефона SIM, установленной в приборе.



**Промокод** – если у вас есть, укажите его в этом поле.

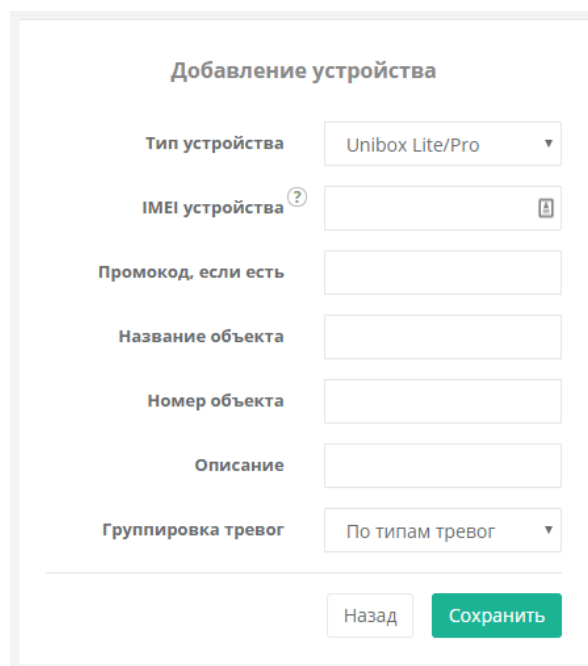
**Название** – название объекта, где установлен прибор. Отображается в списке устройств в левой панели.

**Номер объекта** – если у объектов есть номера, можно указать их здесь (используются при сортировке).

**Описание** – можно указать здесь комментарий к объекту (например, номер телефона в устройстве).

**Группировка тревог** – включить группировку повторных тревог по типам тревог (температура, движение и т.д.) или по датчикам.

После заполнения формы, нажмите кнопку «Сохранить» и прибор появится в левой панели.

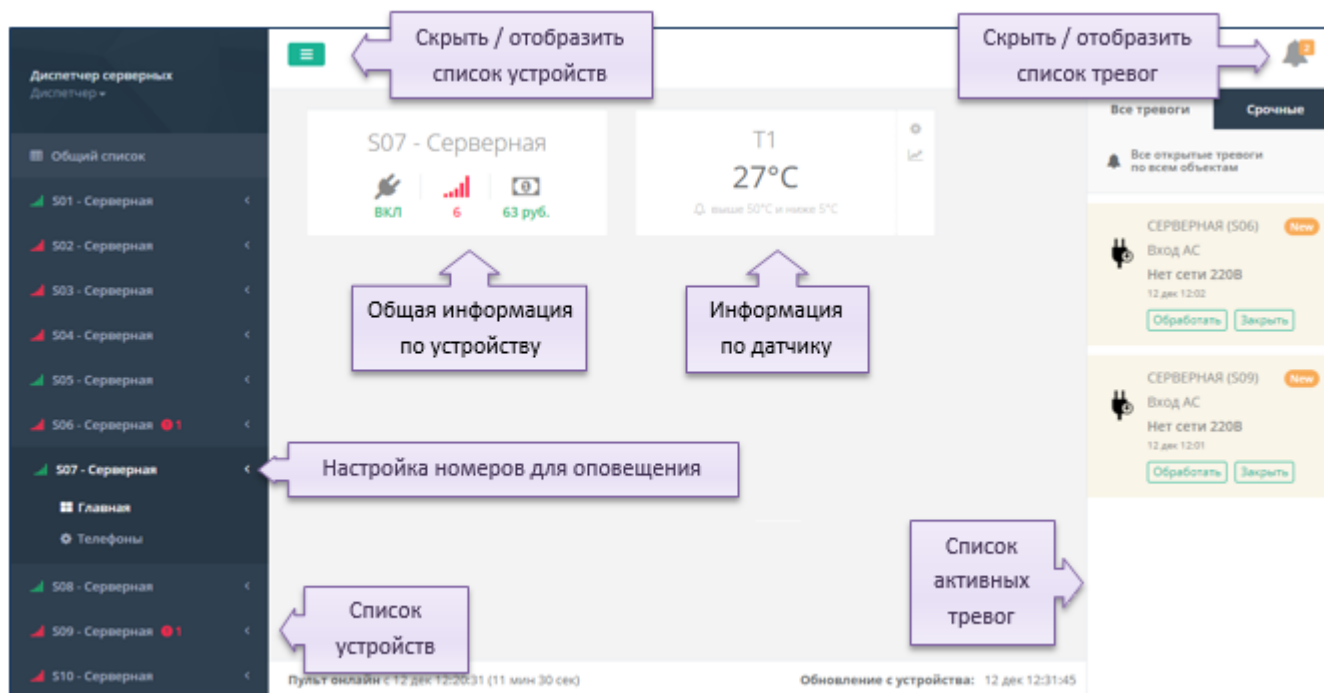


Форма «Добавление устройства» с полями:

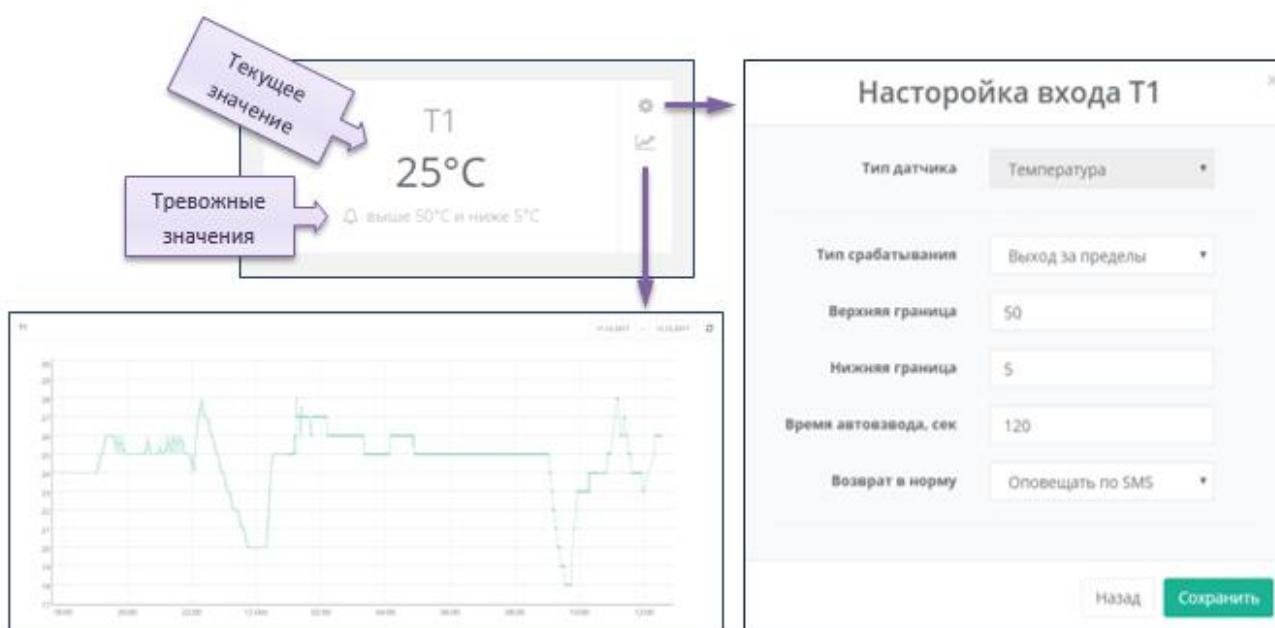
- Тип устройства: Unibox Lite/Pro
- IMEI устройства: ?
- Промокод, если есть:
- Название объекта:
- Номер объекта:
- Описание:
- Группировка тревог: По типам тревог

Кнопки: Назад, Сохранить

## 7. Краткое описание интерфейса сервиса Unimon



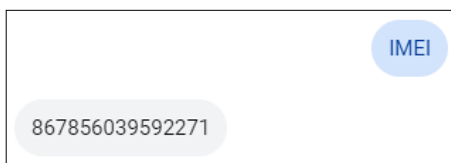
### Карточка датчика



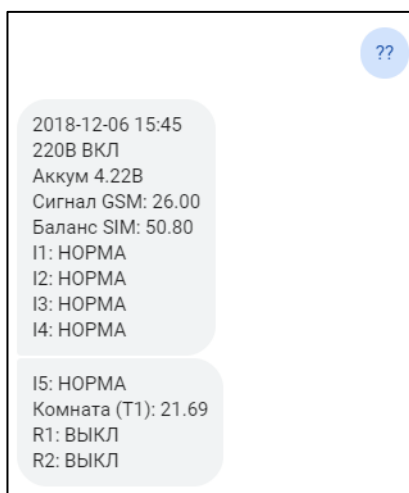
## 8. Основные SMS-команды

SMS команды нужно отправлять на номер телефона SIM-карты вставленной в прибор.

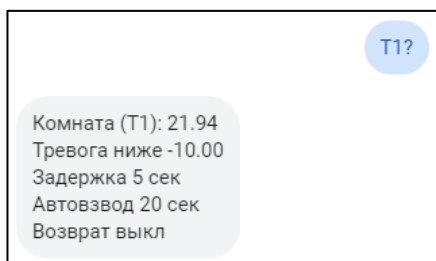
- 1) Запрос уникального кода системы IMEI: «**IMEI**»



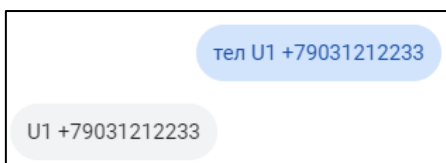
- 2) Запрос текущего состояния по всем датчикам: «**??**»



- 3) Запрос состояния и настроек конкретного датчика: «**T1?**»

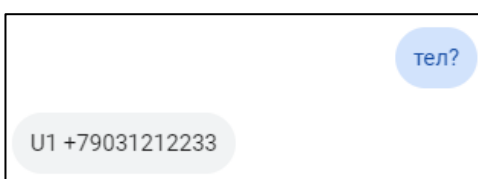


- 4) Добавление номеров для оповещения: «**тел U1...5 +79031112233**»



**Важно!** Если в прибор добавлен хоть один номер, то все команды на изменение параметров принимаются только с тех номеров, которые добавлены в прибор. Пока список номеров пуст, команды принимаются с любого номера.

- 5) Узнать список добавленных номеров: «**тел?**»



## **9. Условия эффективного и безопасного использования**

Производитель гарантирует соответствие прибора требованиям ТУ 4211-001-06100300-2017 при условии соблюдения требований, указанных в настоящем Руководстве по установке и эксплуатации.

## **10. Условия хранения и транспортировки**

Продукция должна храниться в упаковке предприятия-изготовителя согласно условиям хранения по ГОСТ 15150-69. Приборы поставляются упакованные в картонные коробки, транспортируют любым видом транспорта в соответствии с правилами перевозки грузов и техническими условиями погрузки и крепления грузов, действующими на данном виде транспорта.

Приборы при транспортировании следует оберегать от ударов и механических нагрузок, а их поверхность от нанесения царапин. Приборы хранить в условиях, исключающих вероятность механических повреждений, в не отапливаемых или отапливаемых (не ближе одного метра от отопительных приборов) складских помещениях, или под навесами.

## **11. Гарантийные обязательства**

Гарантийный срок эксплуатации контроллера составляет - 12 месяцев, с момента продажи устройства. Гарантия распространяется на все дефекты, возникшие по вине завода-изготовителя.

Гарантия не распространяется на дефекты, возникшие в случаях:

- нарушения паспортных режимов хранения, монтажа, эксплуатации и обслуживания;
- ненадлежащей транспортировки и погрузочно-разгрузочных работ;
- наличия следов воздействия веществ, агрессивных к материалам изделия;
- наличия повреждений, вызванных пожаром, стихией, форс-мажорными обстоятельствами;
- наличия следов постороннего вмешательства в конструкцию изделия.

Претензии к качеству товара могут быть предъявлены в течение гарантийного срока.

Неисправные изделия, вышедшие из строя по вине производителя, в течение гарантийного срока ремонтируются или обмениваются на новые бесплатно. Затраты, связанные с демонтажем и транспортировкой неисправного изделия, несёт покупатель. В случае необоснованности претензии затраты на экспертизу изделия оплачиваются покупателем.

При предъявлении претензий к качеству товара, покупатель должен предоставить документы:

1. Заявление в произвольной форме, в котором указываются:

- название организации или Ф.И.О. покупателя;
- фактический адрес покупателя и контактный телефон;
- краткое описание дефекта.

2. Документ, подтверждающий покупку изделия (накладная, квитанция);

## **10. Производитель и техподдержка**

ООО «Эволюция», Россия, 119034, город Москва, ул. Льва Толстого, дом 19/2, офис 33, этаж 3.

Сайт: [www.unimon.ru](http://www.unimon.ru)

E-mail: [mail@unimon.ru](mailto:mail@unimon.ru)

Телефон: +7 (499) 653-60-08